

**Descrizione di alcuni Staphylinidae (Coleoptera)
termitofili delle regioni orientale e australiana.**

Tra gli insetti termitofili, che io ho ricevuto, specialmente per caso, con termiti dall'India, dall'Australia e regioni vicine, si trovano alcune specie di Coleotteri Stafilinidi, che meritano una particolare descrizione per la forma delle larve molto simili alle larve delle Termiti. Di tali larve io già ne descrissi una col nome di « *Larva eutermia* » di Ceylan, ora fo conoscere una larva simile dell'India, una delle Filippine, una di Sumatra e due dell'Australia, appartenenti queste ultime a due generi nuovi.

Termitoptochus philippinus sp. n.

(Fig. 1)

Corpus castaneum, membranis stramineis, elongatum, abdomine a segmento primo sursum et antrorsum directo ita ut urosterna 2-7 dorsualia sint. Caput subellipticum, ad oculorum marginem posticum latitudine majore sistente, antice setis 2+2 brevibus, postice setis 4+4 brevibus, superficie tota setis brevissimis et setis minimis numerosis instructa. Oculi sat magni vix prominentes. Antennae articulo primo quam secundus c. $\frac{1}{3}$ longiore, ceterorum forma et setis vide fig. I, 4-5. Labrum antice angulatim sinuatum, setis nonnullis longis et setis numerosis brevissimis instructum. Mandibulae bene uncinatae, unidentatae; maxillae primi paris palpo crasso, biarticulato, galeam spatio brevi superante, apice praeter setas sat longas penicillo setarum 7 brevium, paullum arcuatarum apice obtuso instructo, lacinia apice externo in processum longum setiformem producto, cetero margine apicali serie setarum brevium armato, galea apice parum arcuato et serie setarum, inter sese stipatarum, instructa. Labium dilatatum laminare, transverse rectangulare, palpo minimo tuberculiformi, uniaarticulato, setis vide fig. I, 11.

Thorax. Pronotum c. $\frac{1}{5}$ latius quam longius, angulis rotundatis, lateribus antrorsum vix convergentibus, superficie antice setis nonnullis brevioribus, per margines laterales etiam setis 2-4 brevioribus; cetera setis brevissimis numerosis instructa; mesonotum scutello parvo trian-



Fig. 1.

Termitoptochus philippinus: 1. corpus lateraliter inspectum; 2. caput pronum; 3. labrum cum epleranii parte antica; 4. antenna; 5. ejusdem articulus ultimus; 6. mandibula; 7. maxilla primi paris cum labio; 8-9. maxilla prima paris prona et supina cum palpo maxillari aliquantum depresso; 10. palpi maxillaris articulus ultimus haud depressus; 11. labium; 12. thorax pronus; 13. pes tertii paris; 14. ejusdem tibiae apex et praetarsus; 15. abdomen pronum.

gulari, elytris simul sumptis $\frac{1}{4}$ latioribus quam longioribus, convexiusculis angulo antico externo rotundato, angulo postico externo obtuso, superficie setis brevissimis numerosis instructa. Alae posticae in exemplo typico maxima pro parte abruptae sunt. Episternum et epimerum metathoracica longa. Sterna laevia. Pedes coxa gradatim a pare primo ad tertium breviora, primi et secundi paris femore parum arenato convexitate supera, tibiis setis nonnullis brevibus externis et setis sat numerosis brevissimis instructis, tarsis omnibus 4-articulatis, tarsi primi paris articulo primo quam ceteri simul sumpti c. $\frac{1}{3}$ breviora, tertii paris articulo primo quam ceteri simul sumpti

parum longiore, praetarsi unguibus simplicibus, attenuatis, parum arcuatis.

Abdomen crassum, tergitis 1-4 transverse subrectangularibus parvis, tergito quinto quam praecedentes longiore, c. $\frac{1}{3}$ latiore quam longiore, tergito sexto parum latiore quam longiore cetera obtegente; sternitis 1-5 transverse rectangularibus, sternito sexto quam praecedentia angustiore et parum longiore.

Long. corporis (abdominis antrorsum directo) mm. 3; lat. pronoti 0,75; lat. abdom. 1, long. antennarum 1,24; pedum paris tertii 2.

Habitat. Exemplum descriptum in nido *Eutermes los-pinasai* Osh. apud Manila collectum fuit.

Observatio. Species haec a *T. indicus* Silv. maxillae laciniae apice interno magis elongato, palpi maxillaris apicis setis, palpo labiali uniaarticulato, tarsi tertii paris articulo primo longiore bene distincta est.

Termitoptochus luzonicus sp. n.

(Fig. II-III)

Larva. Corpus albo-stramineum forma ad Eutermitis larvam aliquantum simile.

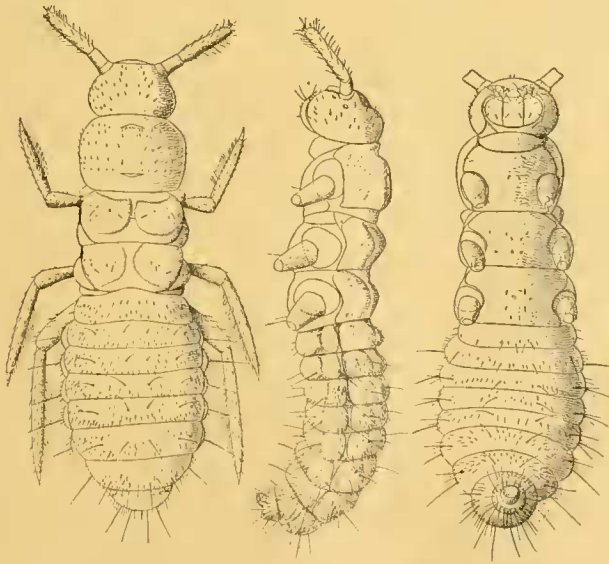


Fig. II.

Termitoptochus luzonicus: 1-3. larva prona, lateraliter inspecta et supina.

Caput quam pronotum parum minus latum, supra inspectum c. $\frac{2}{5}$ latius quam longius, convexiusculum, media fronte longitudinaliter aliquantum depressa, superficie supera setis parum numerosis brevissimis

et superficie antica laterali seta supera sat longa et setis aliis 2-3 brevibus instructa; clypeo et labro setis nonnullis brevissimis.

Oculi ocello singulo bene pigmentato lateraliter parum pone antennas sito compositi. Antennae 3-articulatae articulo primo cylindraceo, fere $1/4$ longiore quam latiore, sensillis tribus circularibus subapicalibus externis (an poris setarum ablatarum?) instructo, articulo secundo etiam subcylindraceo, quam primus $5/7$ longiore, setis sat numerosis brevibus ad apicem sat longis instructo, nec non sensillo apicali conico crasso infero interno et sensillo chaetico sat longo et sensillo chaetico minimo inferis externis apicalibus instructo, articulo tertio brevissimo, angustiore, fere $1/4$ longiore quam latiore, setis 4 longis, quarum interna longior est et setis apicalibus 3 brevissimis, quarum mediana quam ceterae brevior est, instructo.

Mandibulae trigonae, parvae, inter sese apice obtuso simplici aliquantum remotae et sub labro accomodatae, superficie externa seta minima proximali et sensillo circulari subdistali instructa. Maxillae primi paris porrectae, cardine indistincto, stipite longo seta laterali externa submediana, setis duabus externis subdistalibus, seta longa externa et seta brevi interna distalibus instructo, lobo maxillari simplici, brevi, quam palpi articulus primus parum longiore, supra setis 6 brevibus distalibus, seta apicali externa longa et seta praecipicali externa sat brevi instructo, palpigero bene distincto, seta infera externa perlonga et seta alia sat longa interna, palpo 3-articulato, articulo primo quam secundus parum latiore et paullum longiore, sensillo apicali infero-interno instructo, articulo secundo seta perlonga apicali externa, seta longa apicali interna infera et sensillo circulari infero ad setam externam approximato instructo, articulo tertio quam secundus multo angustiore, parum longiore, subconico, sensillo basali chaetico, externo, crassiusculo quam articulus idem parum longiore et setis duabus apicalibus brevissimis nec non seta minima instructo.

Labium mento integro, lobis nullis, superficie setis duabus brevioribus anticis submedianis, duabus pone palpos longis, duabus posticis brevioribus, palpo biarticulato, articulo primo brevissimo seta infera externa sat longa instructo, articulo secundo angustiore et brevior subsemiovali, setis duabus sat longis apicalibus instructo, submento setis 6 longis instructo.

Glossa bene evoluta, subsemiovalis quam labii mentum aliquantum angustior et ante labium spatio brevi prominens.

Thorax. Pronotum quam caput parum latius, transverse subrectangulare, c. $2/7$ latius quam longius angulis rotundatis, superficie parum convexa, media subantica et media subpostica angulatim parum elevata, setis paucis brevissimis et brevioribus ut fig. II demonstrat instructum.

Sterna thoracalia lata, seta nonnulla instructa. Pedes longi, setis vide fig. III, 12-14; tibio-tarsus setis inferis anticis clavatis in pedum pare primo, inferis posticis in pedum paribus secundo et tertio instructus;

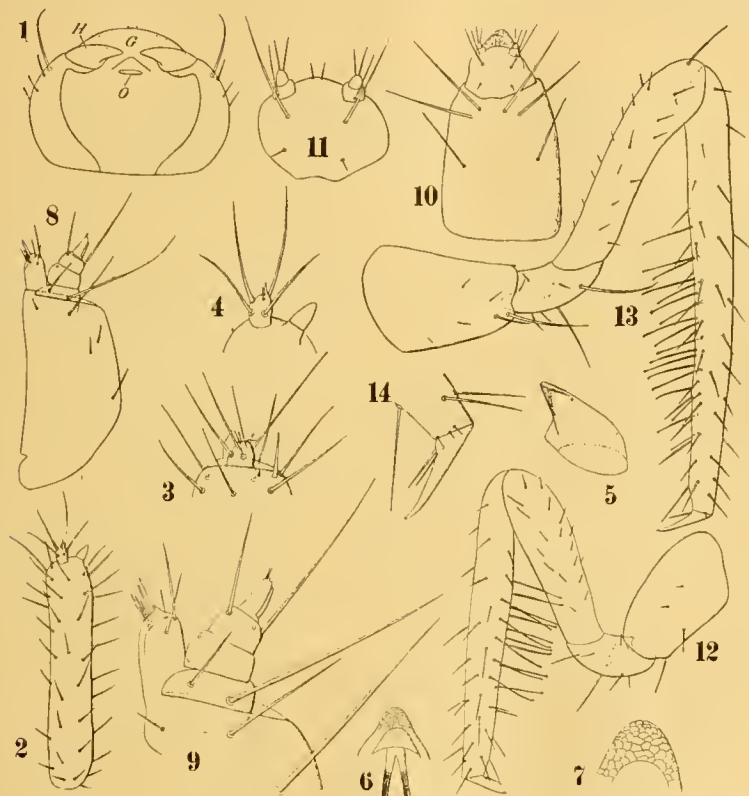


Fig. III.

Termitoptochus luzonicus, larva: 1. caput supinum maxillis abruptis; 2. antenna ab articulo secundo; 3-4. ejusdem pars distalis subtus et supra inspecta; 5. mandibula; 6. glossa; 7. ejusdem pars antica magis ampliata; 8. maxilla primi paris supina; 9. ejusdem pars distalis; 10. labium cum submento et cum glossa; 11. labium magis ampliatum; 12. pes paris primi; 13. pes paris tertii; 14. ejusdem pars distalis magis ampliata: G labrum, H mandibula, O os.

praetarsus ungue sat brevi, seta basali mediana quam unguis aliquantum brevior et seta postica a mediana paulum remota et quam eadem paulum brevior instructo.

Abdomen. Segmentum primum metathoracem latitudine subaequans, lateribus parum convexis, parte postica attenuata rotundata, segmenta 9-10 valde angustiora sub segmento octavo obiecta, setis vide fig. II.

Long. corp. mm. 3; lat. capitis 0,69, pronoti 0,84, abdominis segmenti quarti 1,00, long. antenarum 0,63, pedum paris tertii 1,82.

Habitat. Insulae Philippinae: Luzon apud Manila, in nido *Eutermitis luzonicus* Osh.

Observatio. Species haec oculis pigmentatis bene manifestis, palpo maxillari 3-articulato, palpo labiali 2-articulato a *T. ceylonicus* (1) Silv. distincta est.

Termitoptochus peninsularis sp. n.

(Fig. IV-V)

Larva. Corpus albo-stramineum, forma ad *Eutermitis* larvam aliquantum simile.

Caput breve, latum parum minus quam duplo postice latius quam longius, antice frontis margine late arcuato, superficie supera parum convexa, setis paucis brevioribus praesertim lateralibus, et margine laterali antice saltem seta sat longa instructa; clypeo setis 3+3 brevioribus, labro setis 4+4 brevioribus instructo.

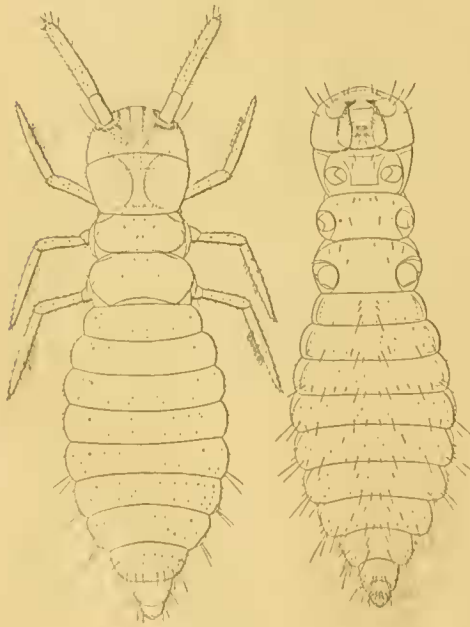


Fig. IV.

Termitoptochus peninsularis: larva prona et supina.

Oculi nulli, saltem a pigmento nullo indicati. Antennae 3-articulatae, articulo primo subcylindraceo, latere interno parum concavo, nudo, sensillis circularibus apicalibus duobus inferis et sensillo circulari supero instructo, articulo secundo subcylindraceo, quam primus $\frac{3}{4}$ longiore, setis brevioribus sat numerosis ad apicem aliquantum longioribus, sensillo conico crasso brevioris interno et sensillo chaetico minimo parum ab eadem remoto et sensillis chaeticis duobus exter-

nis, quorum alter brevior et alter brevissimus est, articulo tertio perparvo, brevioris et angustioris, e. 1 $\frac{2}{3}$ longiore quam latiore, setis tribus praecipualibus, quarum interna longa, supera et externa sat longae sunt,

(1) Nomen hoc larvae euterminae dictae et a me descriptae (in Zool. Jahrb. Abt. Syst. XXX, (1911) pp. 403-404 Tav. 5 e 6, figg. 14-17) impono.

et sensillis chaeticis subapicalibus et apicalibus quatuor, qui gradatim minores sunt. Mandibulae parvae, apice inter sese parum remotae, basi lata subtus convexa, setis duabus longis instructa, parte distali angustiore, attenuata, acuta, seta proximali brevior instructa. Maxillae

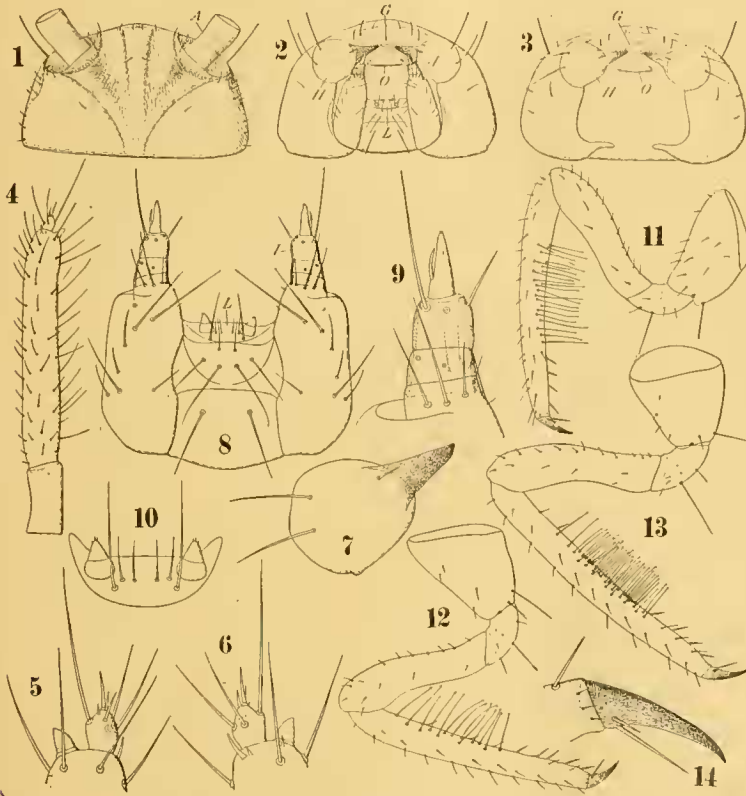


Fig. V.

Termitoptochus peninsularis, larva: 1.-2. caput pronum et supinum; 3. caput supinum, maxillis abruptis; 4. antenna; 5, 6. ejusdem pars distalis prona et supina; 7. mandibula; 8. maxillae primi et secundi paris; 9. maxillae primi paris stipitis pars apicalis cum palpo; 10. labium; 11.-12. pes paris primi, secundi et tertii; 14. pedis paris tertii pars distalis: G labrum, H mandibula, I palpus maxillaris, L labium.

primi paris stipite subtus setis 10 ut fig. V, '8-9 demonstrat instructo, palpigero setis tribus sat longis, lobo maxillari brevior apice acuto, setis 5 sat brevibus instructo, palpo 3-articulato, articulo primo brevi quam secundus parum brevior, sensillis duobus circularibus instructo, articulo secundo seta infera externa longa, sensillis duobus circularibus et seta sat longa infera interna instructo, articulo tertio quam secundus parum longior, multo angustiore, conico, sensillo chaetico

proximali externo quam articulus idem aliquantum brevior et sensillis chaeticis minimis apicalibus 3-4 instructo. Labium mento integro lobis nullis, setis 3+3 instructo, quarum postica sat longa, palpo brevissimo biarticulato, articulo secundo conico, sensillis chaeticis minimis 2-3 instructo, submento setis 4+4 longis et sat longis instructo, postsubmento setis duabus longis instructo.

Thorax. Pronotum antice quam caput vix latius et postice c. 1/6 angustius lateribus subrectis retrorsum gradatim parum convergentibus, superficie media longitudinaliter aliquantum depressa, cetera parum convexa setis paucioribus brevissimis instructa. Mesonotum quam pronotum magis quam 1/4 brevius, lateribus rotundatis, margine postico subrecto, superficie seta nonnulla brevissima: metanotum quam pronotum aliquantum longius et parum latius, superficie subnuda.

Sterna thoracalia a prothorace ad metathoracem gradatim latiora setis paucis brevibus et brevioribus instructa.

Pedes sat longi, setis vide fig. V, 11-14, notandi sunt tibio-tarsi per partem proximalem infero-posticam, basi excepta, setis clavatis, in pedum parte secundo minus numerosis, instructi. Praetarsus sat longus, ungue simplici, attenuato, parum arcuato, seta infera mediana quam unguis parum brevior et seta brevissima postica a mediana parum remota constitutus.

Abdomen circumlitione subovale parte magis attenuata postica. Segmentum primum quam metathorax vix latius, segmenta sequentia usque ad quartum gradatim parum latiora, quintum quartum subaequans, segmenta 6-7 gradatim angustiora, octavum ad decimum gradatim multo angustiora, setis vide fig. IV, notandae sunt sternorum setae laterales et sublaterales longae. Valvulae anales ventrales setis brevissimis duabus instructae.

Long. corp. mm. 3,5; lat. capitis 0,76, abdominis segmenti quarti 1,14, long. antennarum 0,91, pedum paris tertii 1,70.

Habitat. India: Coimbatore in nido *Eutermes Heimi* Wasm.

Observatio. Species haec capitis latitudine, pronoti forma, abdominis parte postica extensa, pedum tibio-tarsi parte distali setis inferis clavatis destituta distinctissima est.

Termitoptochus? sumatranus sp. n.

(Fig. VI-VIII)

Larva. Corpus album, forma ad Eutermis larvae aliquantum simile.

Caput quam pronotum parum minus latum, supra inspectum c. 1/4 latius quam longius, convexiusculum, media fronte longitudinaliter aliquantum depressa, superficie supra setis brevioribus et brevissimis

nonnullis instructa, superficie laterali antica setis tribus ab infera ad superam gradatim longioribus, clypeo setis nonnullis brevissimis instructo, labro brevi crassiusculo subtriangulari supra setis 3+3 brevissimis et nonnullis aliis minimis aucto.

Antennae 3-articulatae, articulo primo cylindraceo, c. $\frac{1}{3}$ longiore quam latiore setis nonnullis brevioribus instructo, articulo secundo

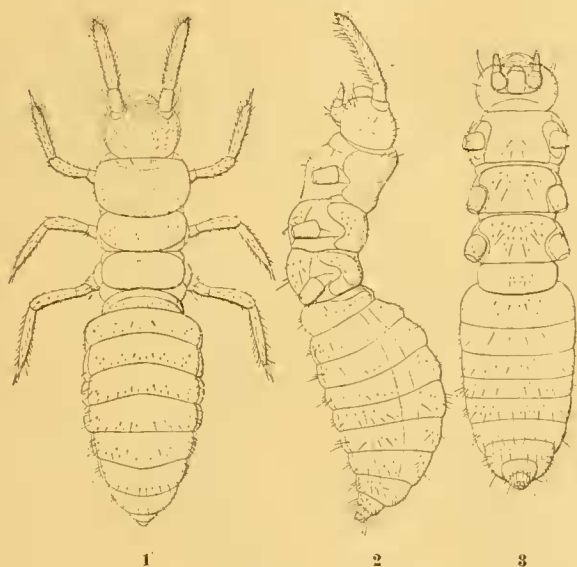


Fig. VI.

Termitoptochus sumatranus: 1-3. larva prona, lateraliter inspecta et supina.

etiam subcylindraceo, quam primus $\frac{2}{3}$ longiore, setis sat numerosis sparsis brevioribus distalibus parum longioribus, nec non sensillo conico apicali infero interno c. $\frac{2}{7}$ longiore quam ad basim latiore et sensillo chaetico infero externo quam internus angustiore et sensillo conico minimo aucto, articulo tertio brevissimo, angustiore, c. $\frac{1}{5}$ longiore quam latiore setis sat longis, seta subapicali externa parum longa et setis duabus brevissimis apicalibus instructo.

Mandibulae trigonae, parvae, inter sese apice obtuso simplici aliquantum remotae et sub labro accomodatae, superficie externa setis duabus proximalibus minimis, sensillo circulari proximali et alio subdistali instructa.

Maxillae primi paris porrectae, cardine indistincto, stipite sat longo et crassiore, seta longa infera et setis aliis 5 instructo, palpigero sat magno setis tribus brevibus, lobo maxillari singulo, subconico, brevi, apice setis brevioribus 4 et seta sat longa instructo, palpo maxillari biarticulato, articulo primo subovali, longo, fere $\frac{2}{5}$ longiore quam

latiore setis 6, quarum proximalis brevior est, internae sat longae et externae longiores, nec non sensillis circularibus tribus instructo, artienlo secundo brevior et multo angustiore, subeónico, setis apicalibus brevissimis duabus et sensillo circulari basali infero et sensillo chaetico basali supéro nec non seta minima externa mediana instructo.

Labiúm jumento integro, lobis nullis, superficie setis duabus anticis

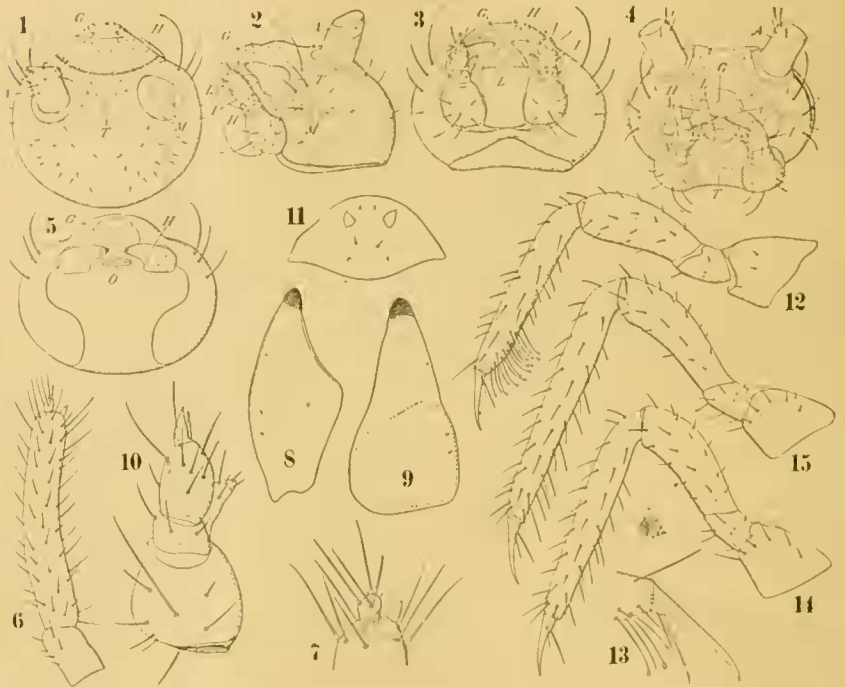


Fig. VII.

Termitoptochus sumatranus, larva: 1.-4. caput pronum, lateraliter inspectum, supinum et antice inspectum; 5. caput supinum maxillis abruptis; 6. antenna; 7. ejusdem pars distalis; 8. mandibula supina; 9. mandibula clausa externe inspecta; 10. maxilla primi paris; 11. labium; 12. pes primi paris; 13. ejusdem pars distalis; 14.-15. pes secundi et tertii paris.

A antennae pars proximalis, T tentorium; litterae ceterae ut in fig. V.

et duabus posticis minimis, duabus subposticis brevissimis, palpo unarticulato conico, brevior, seta apicali brevissima instructo, submento tantum setis duabus minimis anticis instructo.

Thorax. Pronotum quam caput parum latius, fere duplo latius quam longius, lateribus rotundatis, superficie subplana setis paucis brevioribus et brevissimis instructa. Mesonotum quam metanotum paulum longius et vix latius angulis posticis rotundatis, margine postico late rotundato, superficie setis nullo modo brevissimis instructa; metano-

tum, ut scripsi, quam mesonotum paullum minus, margine postico vix sinnato, superficie setis nonnullis brevissimis.

Sterna thoracalia lata, singulum setis sat longis 2+2 et setis nonnullis brevibus et brevioribus instructa.

Pedes a pare primo ad tertium gradatim parum longiores, forma et setis vide fig. VII, 12-15, praesertim notandus est tibio-tarsus primi paris parte preapicali setis plerumque 15 sat longis clavatis instructus. Tibio-tarsi pedum secundi et tertii paris setis clavatis destituti, setis tantum attenuatis instructi sunt. Praetarsus ungue longo, attenuato, acuto, paullum arcuato, seta basali quam unguis aliquantum brevior et seta postica a dicta paullum remota et quam eadem brevior instructo, constitutus est.

Abdomen elongatum ovale, postice magis attenuatum. Segmentum primum quam metanotum parum et quam abdominis segmentum secundum c. 2/7 angustius. Segmenta 2-5 subaequalia, segmenta 6-8 gradatim aliquantum angustiora; segmentum nonum quam octavum multo angustius, segmentum decimum quam nonum etiam multo angustius et deorsum magis quam nonum vergens. Setae, vide fig. VI.

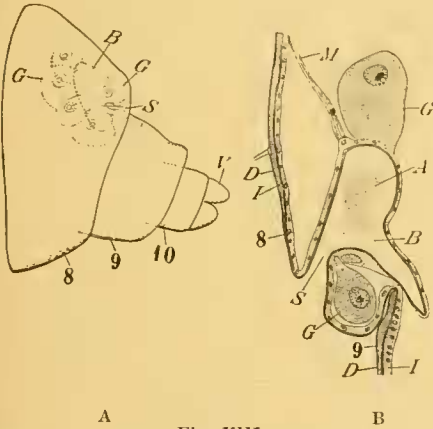
Valvulae anales ventrales setis tribus minimis instructae.

Long. corp. mm. 3, lat. capitis 0,60, pronoti 0,78, abdominis segmenti primi 0,65, quarti 1,04, long. antennarum 0,72, pedum paris tertii 1,25.

Habitat. Ins. Sumatra: Bandar Barol in nido *Eutermes Butteli* Holmgr. exempla nonnulla Cl. Prof. Dr. H. v. Buttel-Reepen legit.

Observatio. Species haec segmento abdominali primo quam metathorax angustiore, pedibus paris secundi et tertii setis clavatis destitutis a *T. ceylonicus*, nec non maxillarum et labii setis et notis ceteris distinctissima est.

Biologia. Questa specie è fornita di una ghiandola bene sviluppata, la quale si trova nella regione mediana intersegmentale tra l'ottavo od il nono urotergite. La membrana intersegmentale



A Fig. VIII. B

Termitoptochus sumatranus. 1. contorno degli ultimi tre segmenti addominali visti di fianco colla ghiandola intersegmentale tra l'8° ed il 9° tergite; 2. sezione longitudinale della parte posteriore dell'ottavo e della anteriore del nono urotergite; 8.-9. ottavo e decimo segmento, A secreto, B borsa di raccolta, E dermaschetro, G cellule ghiandolari, I ipoderma, S sbocco della borsa di raccolta.

nel punto indicato si approfonda e forma una borsa lunga e. mm. 0,14 e larga 0,10, nella quale filtra attraverso la sottile cuticola la sostanza elaborata da una diecina di cellule ipodermiche che sono divenute ghiandolari. Queste cellule sono situate alla parte dorsale, sono grandi, misurando μ 42 + 30 oppure 40+35; il loro protoplasma è finemente granuloso ed il nucleo, più o meno rotondeggiante del diametro di circa μ 25, ha un distinto nucleolo e qualche volta due. La sostanza segregata da tali cellule si raccoglie nella borsa intersegmentale, fuoriesce dietro il tergite ottavo e si spande sul nono e forse anche sul decimo e probabilmente è leccata dalle termiti, le quali alla lor volta nutrono le larve di *Termitoptochus* come se fossero larve proprie.

Una ghiandola simile e ben sviluppata esiste nel genere *Paracorotoca* Warren e nel genere *Termitoptocinus* Silv. (1).

Oltre a tale ghiandola il *Termitoptochus sumatranus* ha un gruppo di due a tre cellule ghiandolari alla parte anteriore laterale del mesonoto, del metanoto e dei primi 8 urotergiti.

Conspectus larvarum generis *Termitoptochus* Silv.

- a. Tibio-tarsus pedum omnium setis clavatis instructus.
 - c. Palpus maxillaris 2-articulatus; palpus labialis 1-articulatus.
T. ceylonicus Silv.
 - d. Palpus maxillaris 3-articulatus; palpus labialis 2-articulatus.
 - e. Caput quam pronotum aliquantum angustius; antennarum articulus secundus quam primus 5/7 longior
T. luzonicus Silv.
 - f. Caput quam pronotum vix angustius; antennarum articulus secundus quam primus c. 3/4 longior
T. insularis Silv.
- b. Tibio-tarsus pedum primi et secundi paris setis destitutus; abdominis segmentum primum quam segmenta sequentia aliquantum angustius. *T. sumatranus* Silv.

(1) Non ho avuto materiale adatto per esaminare se esiste nelle altre specie di *Termitoptochus* Silv., nell' *Oideprosome* Silv. e nell' *Eutermitoptochus* Silv.

GEN. *Termitoptocinus* nov.

(Fig. IX-XI)

Corpus elongatum abdomine supra inspecto subovali, basi valde inflata, sursum et antrorsum directo ita ut sternita dorsualia sint. Caput depressum labro incluso paulum longius quam latius. Oculi laterales,

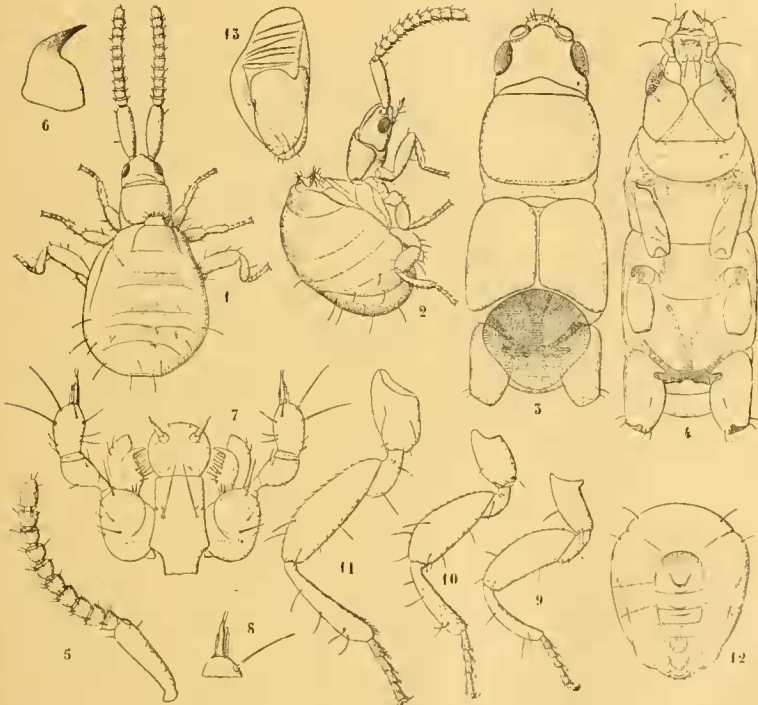


Fig. IX.

Termitoptocinus australiensis: 1. corpus pronum; 2. idem lateraliter inspectum; 3. caput et thorax prona; 4. eadem supina; 5. antenna; 6. mandibula; 7. maxillae primi et secundi paris; 8. pars distalis palpi maxillaris; 9.-11. pes primi, secundi et tertii paris; 12. abdomen pronum; 13. organum copulativum lateraliter inspectum.

bene evoluti, parum prominentes. Antennae superae, anticae, sublaterales, 11-articulatae, articulo primo longiore. Labrum latius quam longius, antice convexum supra setis 3+3 instructum. Mandibulae simplices, arcuatae, attenuatae, acutae; maxillae primi paris lobo interno apice attenuato acuto, introrsum vergente et margine interno setis robustis 8-9 instructo, lobo externo simplici setis duabus externis, palpo maxillari 3-articulato, articulo ultimo subtiliore. Labium stipiti-

bis coalitis, lobis haud distinctis antice late rotundatum, palpo brevissimo biarticulato.

Thorax. Pronotum aliquantum latius quam longius parum convexum, parte intersegmentali antica arcuatim super caput aliquantum extroflexa. Scutellum parvum, transversum, postice latissime rotundatum. Elytrae simul sumptae aliquantum latiores quam externe longiores; alae posticae bene evolutae. Prosternum latum, mesosternum quam metasternum brevius.

Pedes omnes tarsis 4-articulatis.

Abdomen segmento primo (= secundo) valde inflato, sterniti parte robustiore perparva, supera, segmentis sequentibus sursum et antrorsum versis ita ut segmenti primi superficies partim postica sit; tergita 1-5 (= 3-6) parva, tergum quintum paullum latius quam longius, tergum sextum parum longius quam latius, tergum septimum perparvum; sternita 2-4 (= 3-6) parte robustiore parva subrectangulari, sternitum quintum aliquantum latius quam longius, subtrapezoidum sternitum sextum parvum, sternitum septimum a sexto fere omnino obtectum.

Species typica *Termitoptocinus australiensis* sp. n.

Observatio. Genus hoc ad *Termitoptochus* Silv. perproximum, sed antennarum articuli primi forma, maxillae primi paris lobo externo simplici, palpo maxillari 3-articulato nec non larvae capitis, thoracis et pedum secundi paris forma distinctum est.

***Termitoptocinus australiensis* sp. n.**

Corpus fulvescens abdomine, tergitorum et sternorum parte robustiore fulvescente excepta, isabellino, antennarum articulo primo et pedibus praeter tibiae et tarsos fulvo-brunneis.

Long. corp. abdomine antrorsum verso mm. 2,10, capitis lat. 0,20, long. antennarum 0,78, pedum paris tertii 0,78, abdominis lat. 0,63.

Charaetheribus ceteris vide generis descriptionem et figuras IX.

Larva (Fig. X-XI). Corpus albo-stramineum, forma ad Eutermis larvam aliquantum simile.

Caput breve, latum, supra inspectum c. duplo latius quam longius angulis posticis convexis, lateribus aliquantum convergentibus, superficie supra parum convexa inter antennis aliquantum depressa et setis parum numerosis brevioribus et setis duabus sat longis ad antennis ut fig. XI, 1 demonstrat instructa, superficie laterali antica setis quatuor, quarum duae sat longae et duae sat breves sunt, margine antico setis duabus sublateralibus brevibus et duabus submedianis brevioribus instructo, clypei superficie setis duabus brevioribus submedianis et setis

duabus brevissimis, labro medio parum sinuato, setis 3+3 brevioribus et sensillis circularibus apicalibus utrimque 4 instructo.

Oculi nulli, saltem a pigmento nullo indicati. Antennae antice-laterales, 2-articulatae, articulo primo cylindraceo, brevi, c. $\frac{2}{7}$ longiore quam latiore, nudo, supra sensillo circulari apicali, subtus sensillis circularibus apicalibus duobus instructo, articulo secundo cy-

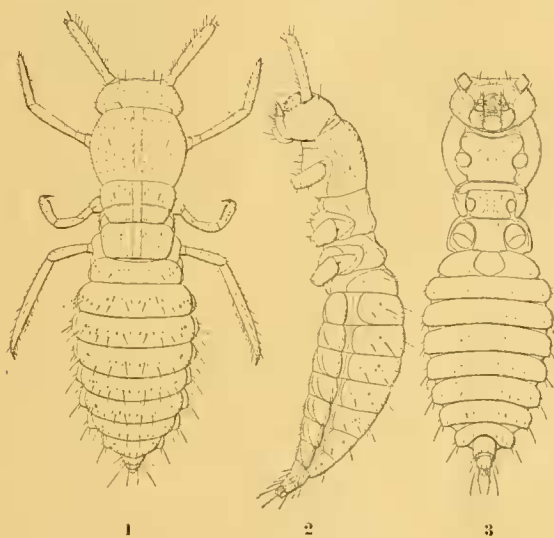


Fig. X.

Termitoptocinus australiensis: 1.-3. larva prona, lateraliter insector et supina.

lindraceo quam primus c. $\frac{3}{4}$ longiore, setis sat numerosis, brevioribus, ad apicem aliquantum longioribus nec non sensillo conico crasso apicali interno et sensillis duobus chaeticis apicalibus externis, quorum alter brevior et alter brevissimus est, articulo tertio perparvo, brevior et angustiore, c. $\frac{1}{5}$ longiore quam latiore setis tribus praecipualibus, quarum interna longa et supera et externa sat longae sunt, et sensillis chaeticis apicalibus brevioribus et duobus minimis instructo.

Mandibulae subtrigonae, parte proximali seta brevissima et sensillo circulari, parte distali attenuata, acuta parum arcuata seta minima et sensillo circulari instructa.

Maxillae primi paris stipite subtus sat convexo, setis 5 instructo, quarum tres longae sunt, palpigero bene distincto, subtus setis 5 longis et sat longis instructo, lobo maxillari brevior subtriangulari setis brevioribus 6, setis duabus longis infero-superis et seta apicali longa instructo, palpo 3-articulato, articulo primo brevior, sensillo circulari interno instructo, articulo secundo quam primus paulum longiore, ali-

quantum angustiore setis duabus longis et sensillo circulari instructo, articulo tertio quam secundus parum longiore, multo angustiore, conico, sensillo chaetico crasso basali externo quam articulus idem aliquantum

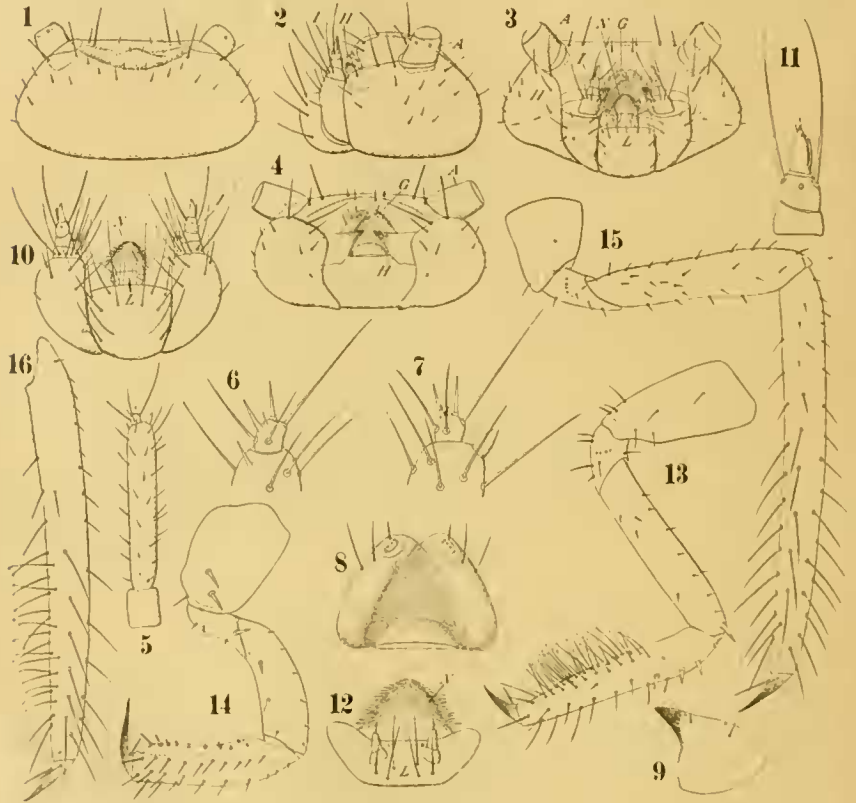


Fig. XI.

Termitoptocinus australiensis, larva: 1.-3. caput primum, lateraliter inspectum et supinum; 4. caput supinum maxillis abruptis; 5. antenna; 6.-7. ejusdem pars distalis subtus et supra ex latere interno inspecta; 8. labium; 9. mandibula; 10. maxillae primi et secundi paria; 11. palpus maxillaris; 12. labium cum glossa; 13.-15. pes paria primi, secundi et tertii; 16. tibio-tarsus et praetarsus pedis paria tertii.

X glossa; litterae ceterae ut in fig. V.

breviore, sensillis duobus chaeticis preapicalibus et sensillis tribus apicalibus minimis instructo. Labium mento integro, lobis nullis, setis 3+3 brevibus et setis duabus minimis submedianis anticis instructo, palpo biarticulato, articulo primo brevior, articulo secundo quam primus parum brevior, sensillo chaetico brevissimo apicali instructo, submento setis anticis 4+4 longis et seta postica, sublaterali, longa in-

structo. Glossa bene evoluta, spatio sat longo ante labium prominens, circumlitione subtriangularis, media crassiuscula, superficie antica et laterali laciniis brevioribus subpiliformibus numerosis aucta.

Thorax. Pronotum quam caput paullum latius et multo longius, c. 1/6 latius quam longius, lateribus late convexis, superficie media longitudinaliter parum depressa, cetera convexiuscula, tota setis minimis sat numerosis instructa. Mesonotum quam pronotum c. 1/3 angustius et fere dimidio brevius, superficie media longitudinaliter parum depressa et transverse etiam sulco submediano aliquantum depressa ita ut subantice et subpostice magis elevata sit, seta sublaterali antica brevi et setis paucis brevissimis anticis, nec non setis nunnullis brevissimis posticis instructa; metanotum longitudine mesonotum aequans et quam ejusdem pars postica parum latius, setis paucis brevissimis et brevioribus instructum. Sterna thoracalia: primum longum et latum, secundum sat latum, tertium parum angustius setis vide fig. X.

Pedes setis et spinis vide fig. XI, 13-16, primi paris coxa elongata, femoris apice seta spiniformi armato, tibio-tarsi parte proximali setis spiniformibus 4-5 armata et articuli ejusdem parte infera praeter basim et apicem setis clavatis numerosis instructa, praetarsus sat longo, ungue simplici, paullum arcuato, attenuato, seta basali infera quam unguis brevior et seta postica brevior ab eadem parum remota instructo; secundi paris quam primi aliquantum breviores, coxa setis spiniformibus duabus distalibus, trochantere subtus medio parum convexo, seta spiniformi subapicali antica armato, femore parte proximali aliquantum arcuata, tibio-tarso brevi, supra parum convexo, subtus parum concavo, setis inferis clavatis nullis, ceteris numero et forma vide fig. XI, 14, praetarsus ungue longo, attenuato introrsum directo, angulum subrectum cum tibio-tarso formante, seta mediana basali brevior et seta postica etiam aliquantum brevior aucto. Pedes tertii paris quam primi paris fere 1/3 et quam secundi paris parum minus quam duplo longiores, setis vide fig. XI, 15-16.

Abdomen elongatum lateribus parum convexis, parte postica multo angustata, segmento primo quam metathorax aliquantum latiore, setis vide fig. X, inter quas sternorum setae laterales notandae sunt. Sterna 2-8 plana, magis quam tergita paullum (praesertim in segmentis 5-8) prominentia, pleurae membranaceae depressae.

Valvulae anales ventrales setis duabus brevissimis instructae.

Long. corp. mm. 2,60, lat. capitis 0,58, pronoti 0,68, mesonoti 0,48, abdominis segmenti quarti 0,80, long. antennarum 0,62, pedum paris primi 0,97, paris secundi 0,75, paris tertii 1,37.

Habitat. Australia: Black Jungle apud Darwin (Northern Territory).

Exemplum adultum et larvam eidem relatam clar. G. F. Hill in nido *Eutermes fumipennis* Walker legit.

Biologia. Nessuna osservazione esiste ancora in natura intorno alle relazioni che esso ha colle Termiti; la sua larva, per struttura delle zampe medie, credo che si aggrappi anche a cavallo, probabilmente di operai.

GEN. **Eutermiptochus** nov.

(Fig. XII-XIV)

Larva. Corpus ad *Eutermitis* larvam aliquantum simile.

Caput longum, supra inspectum subsemiellipticum, parum ad basim latius quam longius, postice aliquantum elevatum, circum antennarum basim etiam aliquantum prominens et inter antennas aliquantum de-

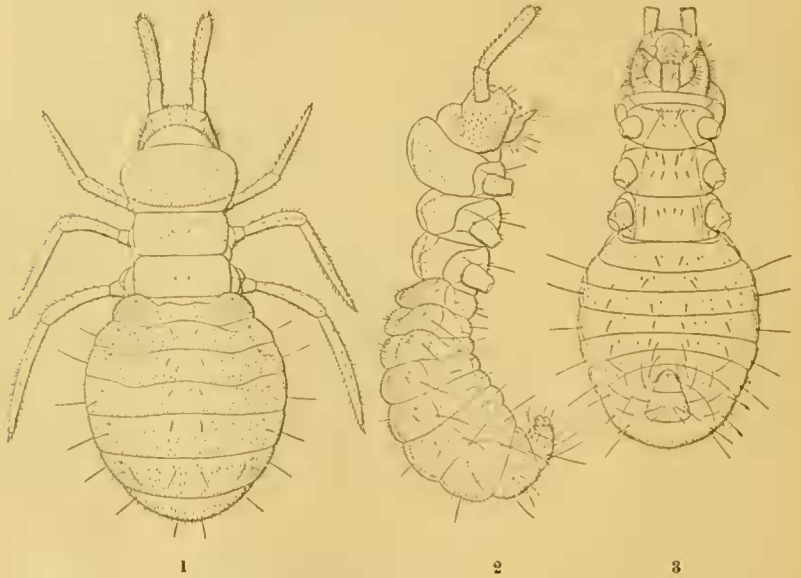


Fig. XII.

Eutermiptochus Novae Hollandiae: 1.-3. larva prona, lateraliter inspecta, supina.

pressum, lateribus hirtis, setis numerosis brevibus instructis, superficie supra setis nonnullis; clypeo setis duabus longis sublateralibus, labro setis nonnullis brevibus instructo.

Oculi nulli, saltem haud distincti. Antennae 3-articulatae, articulo primo subcylindraco, medio parum constricto, fere $\frac{2}{3}$ longiore quam latiore, setis brevioribus parce numerosis instructo, articulo secundo subcylindraco, apicem versus paullo crassiore, setis brevioribus sat numerosis instructo nec non sensillo apicali circulari superno interno et sensillis chaeticis apicalibus tribus inferis, quorum externi brevissi-

mi sunt et internus aliquantum longior. articulo tertio perparvo parum longiore quam latiore setis preapicalibus 4, quarum tres longae sunt et quarta brevior, et sensillis chaeticis apicalibus quatuor, quorum duo minimi et duo breviores sunt.

Mandibulae perbreves, apice inter sese spatio lato remotae, basi lata

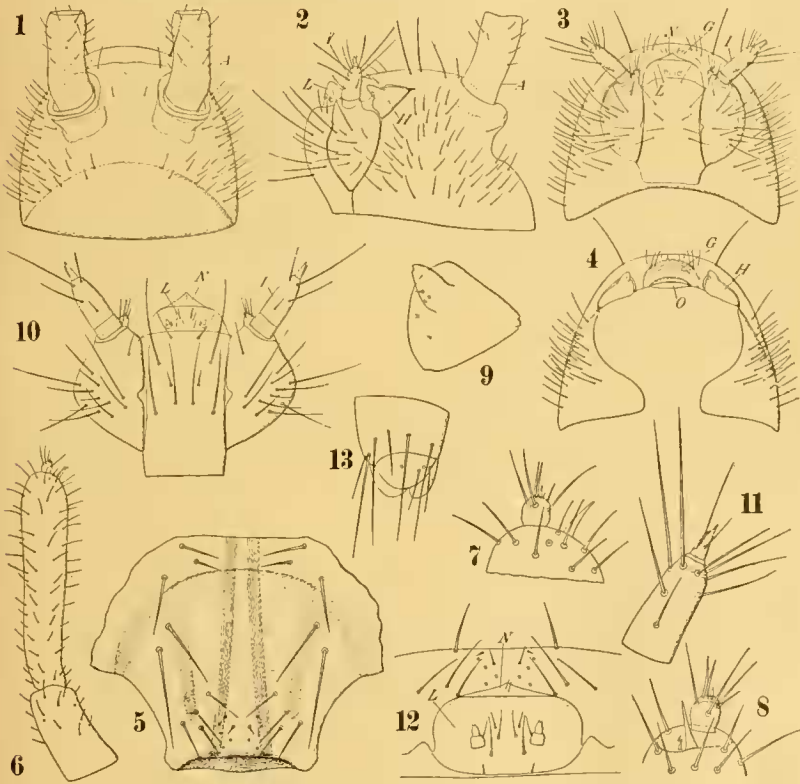


Fig. XIII.

Eutermitoptochus Novae Hollandiae, larva : 1.-3. caput pronum, lateraliter inspectum et supinum; 4. caput supinum maxillis abruptis; 5. labrum cum clypeo; 6. antenna; 7.-8. ejusdem pars distalis supina et prona; 9. mandibula; 10. maxillae primi et secundi paris; 11. palpus maxillaris ab articulo secundo; 12. labrum cum labio et glossa N; 13. abdominis segmentum decimum cum valvulis analibus.

triangulari seta brevissima et sensillo circulari instructa, parte distali multo angustiore, parum longa, apice attenuato vix bidentato, superficie infera seta brevissima et sensillis circularibus duobus instructa.

Maxillae primi paris cardine indistincto, stipite sat longo, subtus setis 10 longis et sat longis instructo, antice subtus seta sat longa, lobo maxillari brevissimo, setis 5 sat brevibus instructo, palpo triarticulato antrorsum et extrorsum vergente, articulo primo brevior, articulo

secundo quam primus fere 3/4 longiore setis 9 longis et sat longis instructo, articulo tertio brevior, angustior, conico, sensillo chaetico crassiasculo basali quam articulus vix brevior et sensillis chaeticis minimis apicalibus instructo. In exemplo uno palpi maxillari articulus tertius anormaliter etiam seta sat longa instructus est.

Labium mento integro, lobis nullis setis duabus minimis posticis et setis 3+3 medianis et subanticiis instructo, palpo minimo biarticulato, articulo primo quam secundus conicus parum brevior et seta brevior apicali interna instructo: submento setis 5·5 longis et sat longis instructo. Glossa bene evoluta, triangularis, ante labium aliquantum prominens.

Thorax. Pronotum quam caput aliquantum latius et capitis partem posticam brevi spatio obtegens, antice late rotundatum, lateribus partem posticam versus aliquantum convergentibus sat areuatis, superficie supra convexa, setis brevissimis sat numerosis instructa et postice

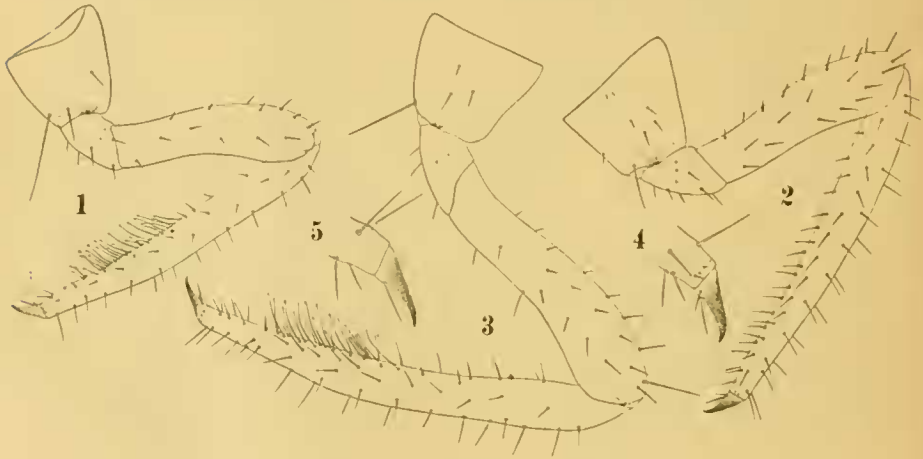


Fig. XIV.

Eutermitoptochus Novae Hollandiae, larva: 1.-3. pes paris primi, secundi et tertii; 4.-5. pedis paris tertii pars distalis antice et postice inspecta.

quam margo posticus ipse aliquantum magis elevata. Meso- et metanotum subaequalia, transverse rectangularia, lateribus subrectis, superficie supra parte mediana aliquantum depressa, parte laterali aliquantum convexa, setis duabus submedianis brevioribus et nonnullis brevissimis instructa.

Sterna thoracalia lata setis paucis ut fig. XII, 3 demonstrat instructa.

Pedes sat longi et sat attenuati setis: vide fig. XIV, notandi sunt praesertim pedes paris secundi setis inferis tibio-tarsalibus clavatis

destituti; praetarsos ungue simplici sat brevi seta infera mediana subproximali quam unguis parum brevior et seta postica quam mediana brevior et ab eadem parum remota constituto.

Abdomen depressum, animalculo prono abdominis segmenta tantum 1-7 inspiciuntur segmentis 8-10 subtus et gradatim antrorsum directis, segmentorum 1-7 circumlitione subovali. Segmentum primum quam metathorax parum latius, segmenta 2-4 gradatim parum latiora, segmenta 5-7 gradatim parum angustiora, segmentum octavum quam septimum aliquantum angustius, segmentum nonum quam octavum multo angustius et segmentum decimum quam nonum aliquantum angustius. Tergitorum et sternorum setae vide fig. XII, notandae sunt praesertim tergitorum seta infera lateralis in segmentis 2-7 sistens, segmenti 8ⁱ et 9ⁱ setae longae 5 + 5, segmenti decimi setae longae 4 + 4 et setae breves 2 + 2.

Valvulae anales ventrales setis brevibus duabus et sensillis circularibus duobus instructae sunt.

Observatio. Genus hoc a larvis generum affinium mihi hucusque notis valde diversum est notis sequentibus: capite longiore lateraliter hirtello, antennarum articulo secundo sensillo crassiusculo conico infero interno destituto, mandibularum parte apicali angustiore abrupte a parte basali distincta, pedibus parvis secundi setis inferis clavatis destitutis.

Eutermiptochus Novae Hollandiae sp. n.

Corpus albo-stramineum. Characteribus ceteris vide generis descriptionem et figuras XII-XIV.

Long. corp. mm. 2,6, lat. capitis 0,57, pronoti 0,83, abdominis 1,30, long. antennarum 0,80, pedum parvis tertii 1,88.

Habitat. Australia: Brocks' Creek (Northern Territory). Exemplum descriptum a cl. G. F. Hill in nido *Eutermes* sp. collectum fuit.
